



2010.09

Bedienungsanleitung / Mode d'emploi

Teller- / Bandschleifmaschine  
Ponceuse à bande et lapidaire

TBS-150



Technische Änderungen die dem Fortschritt oder der Sicherheit dienen sind jederzeit vorbehalten.

Sous réserve de modifications servant au progrès technique et à la sécurité.



2010.09

---

## Consignes de sécurité

TBS-150

---

Il est important de prendre note des prescriptions générales de sécurité.

L'utilisation attentive et la manipulation correcte de la machine diminuent considérablement les risques d'accidents potentiels.

La machine n'a été conçue qu'aux seules fins indiquées. Elle ne doit en aucun cas être modifiée ou reprogrammée.

Si vous avez des questions à propos du fonctionnement de cette machine, n'hésitez pas à vous adresser d'abord au revendeur qui pourra vous conseiller si la notice d'utilisation ne vous donne pas d'éclaircissements.

---

## Remarques relatives à la sécurité

---

### **Le fait de ne pas lire les consignes peut avoir des blessures graves pour conséquence.**

Comme toutes les machines, cette ponceuse à bande et lapidaire comporte des dangers propres à l'utilisation et au maniement des machines en général. La mise en marche attentive et le maniement correct réduisent considérablement les risques d'accident. Par contre, la négligence des précautions élémentaires entraîne inévitablement le risque d'accident pour l'opérateur.

La conception de cette machine est spécifique à l'utilisation préconisée. Pour cette raison, nous déconseillons formellement toute utilisation pour des opérations non prévues par le constructeur et toute modification de la machine. Si vous avez des questions concernant l'utilisation et si vous ne trouvez pas la réponse dans ce mode d'emploi, veuillez demander conseil à votre distributeur qui vous assistera professionnellement.

### **Directives générales de sécurité et du maniement des machines**

1. Pour la sécurité personnelle, ne jamais mettre en marche une machine avant d'avoir étudié son mode d'emploi. Il vous fait connaître la machine et son maniement, explique ses possibilités et limites d'exploitation et informe des risques encourus du fait de négligences.
2. Maintenir les protections en parfait état de fonctionnement, ne pas les démonter.
3. Brancher les machines électriques, munies d'une fiche secteur avec terre, sur une prise avec contact de terre. En cas d'utilisation d'adaptateurs sans contact de terre, relier directement la borne de terre de la machine. Ne jamais mettre en marche une machine sans qu'elle soit mise à la terre.
4. Avant la mise en marche de la machine, éloigner toutes les clés ou leviers d'armement qui ne sont pas solidaires de la machine. Développer le réflexe de vérifier l'absence de toute pièce mobile à proximité des organes en mouvement.
5. Dégager un espace de travail suffisant autour de la machine. L'encombrement des plans de travail ou des zones de manœuvre provoque inévitablement des accidents.
6. Ne pas utiliser la machine dans un environnement à risques. Ne pas faire fonctionner les machines électriques dans des locaux humides; ne pas les exposer à la pluie. Veiller à ce que le plan de travail et la zone d'évolution de l'opérateur soit bien éclairé.
7. Eloigner les visiteurs et enfants de la machine et veiller à ce qu'ils gardent une distance de sécurité de la zone de travail.
8. Protéger le local de travail des accès non autorisés. Faire poser des serrures sur les portes ou poser un verrou sur l'interrupteur principal afin d'éviter la mise en marche par les enfants.



2010.09

---

## Consignes de sécurité

TBS-150

---

9. Veiller à ce que la machine ne travaille pas en surcharge. Le rendement est meilleur et l'utilisation gagne en sécurité si la machine est exploitée à l'intérieur de ses capacités limites.
10. Ne pas utiliser la machine pour d'autres travaux, mais uniquement ceux pour lesquels elle a été conçue.
11. Porter les vêtements de travail appropriés. Éviter les habits flottants, les gants, écharpes, bagues, chaînettes ou colliers et autres bijoux pouvant être happés par les organes en mouvement. Porter des chaussures à semelles antiglissantes. Porter un couvre-chef enveloppant complètement les cheveux longs.
12. Porter toujours des lunettes de protection et, le cas échéant, un masque antipoussière. Observer les directives de la prévention des accidents du travail.
13. Maintenir la machine en bon état. Consulter le mode d'emploi pour le nettoyage.
14. Débrancher la fiche secteur avant de procéder aux travaux de maintenance ou lors du changement du ruban ou du disque à poncer.
15. Utiliser exclusivement les accessoires recommandés et respecter les instructions données à cet effet dans le mode d'emploi. L'emploi d'un accessoire étranger au système comporte des risques d'accident.
16. Contrôler les organes défectueux de la machine. Les organes de protection ou les pièces endommagées doivent être correctement réparés ou remplacés avant la poursuite du travail.
17. Ne jamais laisser une machine seule en état de marche. Couper systématiquement l'alimentation secteur et ne quitter la machine que lorsqu'elle s'est complètement arrêtée.
18. Ne jamais intervenir sur une machine sous l'effet de l'alcool, de certains médicaments ou de drogues.
19. Déconnecter la machine du réseau avant tout travail sur le système électrique ou sur le moteur, etc.

### **Transport, manutention de la machine**

1. La machine pèse 17 kg.
2. Pour le transport, utilisez des moyens adéquats.

### **Installation électrique**

Le schéma du câblage électrique pour 230 volts, qui est également affiché dans le bornier moteur, contient les indications nécessaires au raccordement correct de la machine avec l'arrivée du réseau.



2010.09

## Caractéristiques techniques

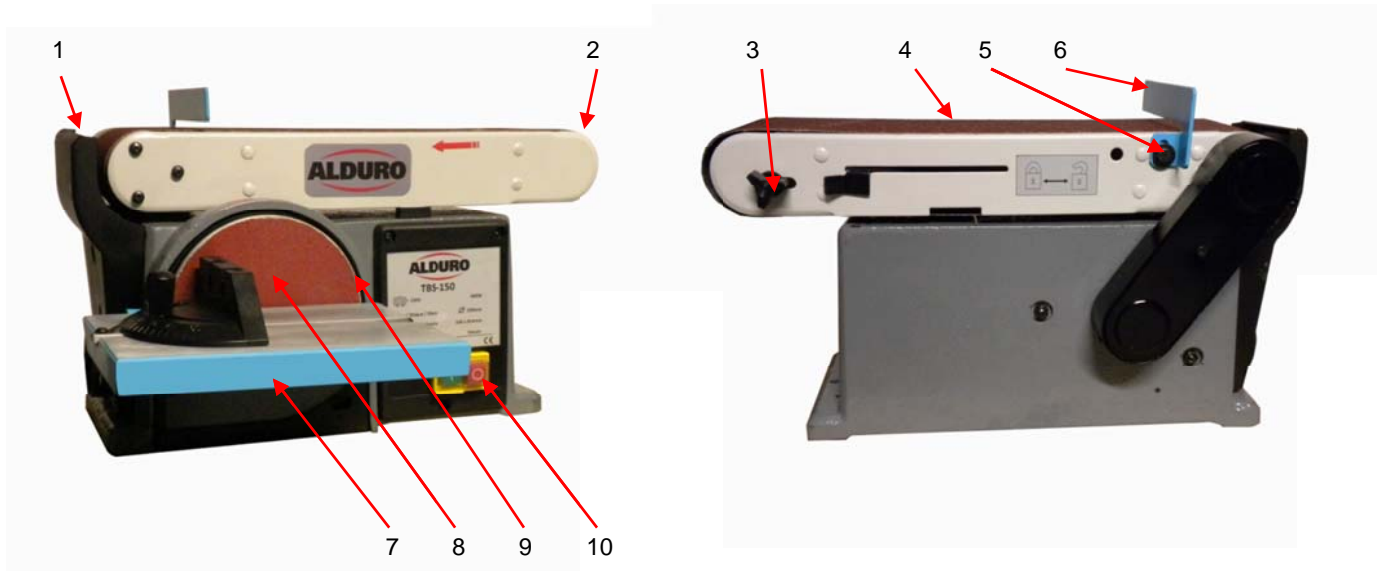
**TBS-150**

Diamètre du plateau	150 mm
Dimensions de la table	160 x 226 mm
Inclinaison de la table	45°
Inclinaison du bras de ponçage jusqu'à	90°
Dimensions de la bande	100 x 914 mm
Vitesse du plateau	1400 U/min
Moteur	0.4 kW / 230 V / 1400 t/min
Poids net	16,8 kg



### Stückliste Steuerung TBS-150 Composants électriques

Abkürzung Abréviation	Bezeichnung Désignation	Daten Caractéristiques	Stk. Qté	Infos Remarques
T1	Start Taste Interrupteur „Départ“		1	
T2	Stopp Taste Interrupteur „Arrêt“		1	
M1	Motor Moteur		1	
PE	Erdung Mise à terre		1	
	Netzkabel Câble de raccordement		1	

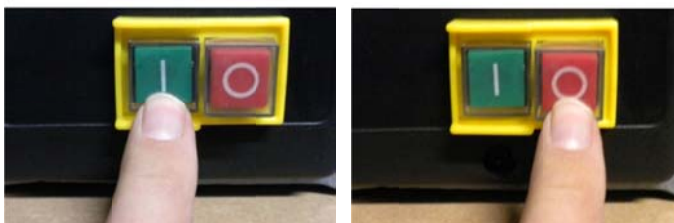


- 1. Vis à six pans inclinaison bras de ponçage
- 2. Poulie de renvoi de la bande de ponçage
- 3. Bouton de réglage de la bande de ponçage
- 4. Bande de ponçage
- 5. Vis de la table de travail
- 6. Arrêt de ponçage

- 7. Table de travail
- 8. Disque à poncer
- 9. Plateau de ponçage
- 10. Commutateur (mise en marche / arrêt)

## Actionnement du commutateur

Mise en marche de la machine   Arrêt de la machine





2010.09

## Généralités

TBS-150

Avec la ponceuse à bande et lapidaire TBS-150, un centre d'usinage universel est disponible, permettant les travaux de ponçage les plus divers. La commande correcte et une maintenance suivie sont les garants pour une exploitation sûre et un travail de haute précision durant une longue période.

Pour la sécurité de l'opérateur de la machine, son utilisation, ses caractéristiques d'exploitation et l'identification des risques spécifiques qu'elle présente, il est important de lire la notice d'utilisation avant de mettre la machine en service. A cet effet, toutes les fonctions de la machine doivent être simulées, sans que la machine soit mise en marche.

## Particularités

La conception de cette machine permet le ponçage avec la bande ainsi qu'avec le plateau.

La machine est construite avec précision. Un personnel qualifié ne rencontre pas de limite grâce à la simplicité de son utilisation.

Le corps de la machine en fonte grise vieillie est garant de précision, consécutive aux soins apportés lors de la fabrication.

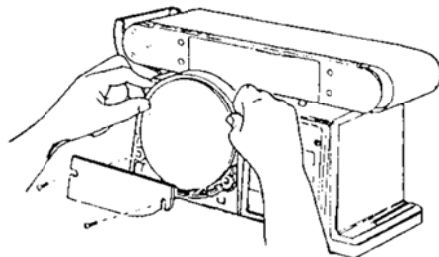
## Fixation de la machine

La machine peut être solidement fixée sur la table de travail à l'aide de vis par l'intermédiaire des trous dans le socle



## Montage du disque à poncer

Monter le disque à poncer (ø 150 mm) avec la fixation Velcro sur le plateau de ponçage de sorte qu'il soit positionné exactement au milieu.



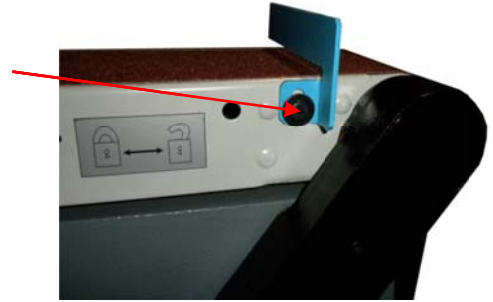
## Montage de la protection du plateau

Revisser la protection du plateau après le montage du disque à poncer.



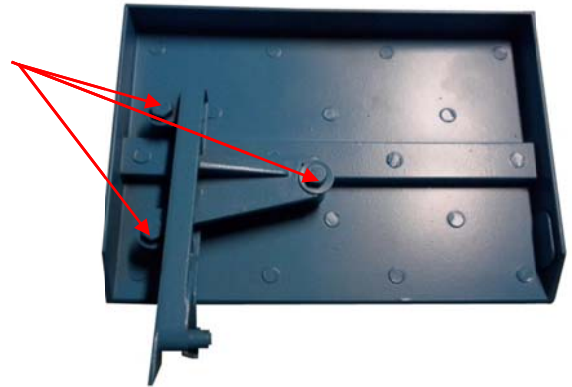
## Montage de l'arrêt de ponçage

Fixer l'arrêt de ponçage à l'aide de la vis jointe.

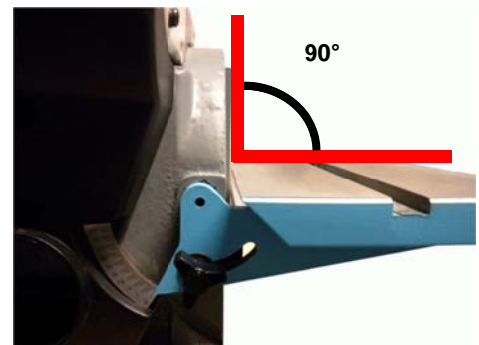


## Montage de la table de travail du plateau de ponçage

Fixer le support sous la table à l'aide des trois vis jointes.



Fixer ensuite la table à la machine à l'aide du bouton étoilé. Veiller à ce que l'angle (table/plateau) comporte exactement 90°.

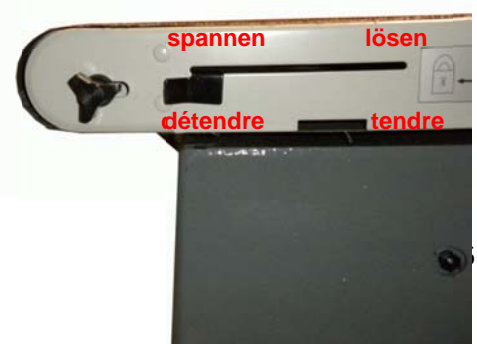


La distance entre le plateau et la table ne doit pas comporter plus de 2 mm. Pour un réglage simple et rapide, placer une clé coudée six-pans de 2 mm entre le plateau et la table comme présenté sur l'illustration.



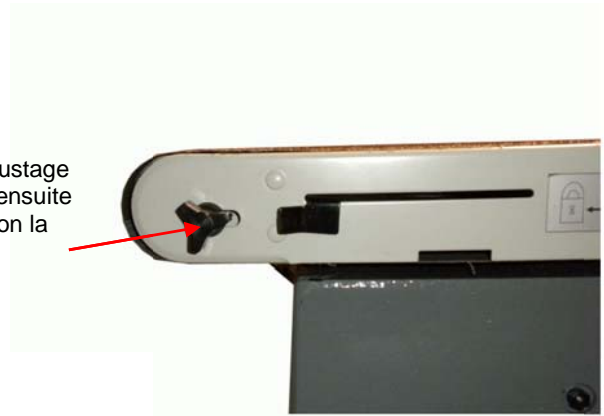
## Changement de la bande de ponçage

Détendre la bande avec le levier et enlever la bande. Monter la nouvelle bande. Faire attention à la direction de la bande. Tendre la bande avec le levier.



## Ajustage de la bande de ponçage

Régler l'alignement correct de la bande à l'aide du bouton d'ajustage après l'avoir tendue. Presser le bouton de mise en marche et ensuite immédiatement le bouton d'arrêt. Observer dans quelle direction la bande dévie et corriger à l'aide du bouton dans le sens des aiguilles d'une montre ou en contre-sens. Régler seulement finement en surveillant la bande.



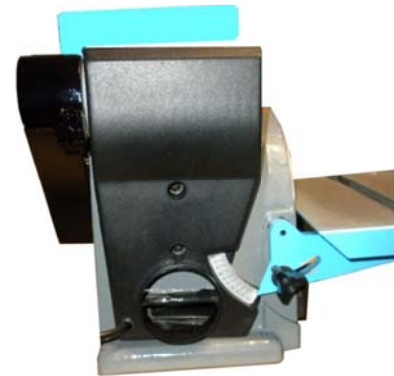
## Réglage angulaire du bras de ponçage

Desserrer la vis à tête à six pans (A) sur le support et positionner le bras de ponçage à l'angle désiré. Resserrer ensuite la vis à tête à six pans.



## Dispositif d'aspiration des poussières

Un aspirateur ou un dépoussiéreur central peut être fixé au raccordement (B).







2010.09

## Emploi

TBS-250

Pour des raisons de sécurité et pour éviter toute vibration ou blocage, n'utiliser que la zone gauche du plateau de ponçage.



Utiliser l'arrêt de ponçage pour tous les travaux sur le bras de ponçage.

