



2010.09

Teller/Bandschleifmaschine

TBS-150

Bedienungsanleitung / Mode d'emploi



Technische Änderungen die dem Fortschritt oder der Sicherheit dienen sind jederzeit vorbehalten.

Sous réserve de modifications servant au progrès technique et à la sécurité.



2010.09

Sicherheitsvorschriften

TBS-150

Bitte beachten Sie die allgemeinen Sicherheitsvorschriften.

Eine fachgerechte Handhabung verhindert Unfälle und schwere Verletzungen. Bei Missachtung dieser Vorschriften und Regeln sind Unfälle nicht zu vermeiden.

Diese Maschine wurde für den angegebenen Verwendungszweck ausgelegt. Diese darf nicht abgeändert werden.

Bei Fragen oder Unsicherheiten im Umgang mit der Maschine oder allgemeiner Art fragen Sie Ihren Händler.

Hinweise zur Arbeitssicherheit

Die Nicht-Beachtung dieser Anweisungen kann schwere Verletzungen zur Folge haben.

Wie bei allen Maschinen sind auch bei dieser Maschine beim Betrieb und der Handhabung maschinentypische Gefahren gegeben. Die aufmerksame Bedienung und der richtige Umgang mit der Maschine verringern wesentlich mögliche Unfallgefahren. Werden die normalen Vorsichtsmassnahmen missachtet, sind Unfallgefahren für den Bedienenden unausweichlich.

Die Maschine wurde nur für die gegebenen Verwendungsarten angelegt. Wir legen Ihnen dringend nahe, die Maschine weder abgeändert noch in einer Art und Weise zu betreiben, für die sie nicht ausgelegt wurde.

Sollten Sie Fragen zum Betrieb der Maschine haben, wenden Sie sich bitte zuvor an den Händler, der Ihnen weiterhelfen kann, wenn Ihnen die Bedienungsanleitung keinen Aufschluss gibt.

ALLGEMEINE REGELN ZUM SICHEREN UMGANG MIT MASCHINEN

1. Zur eigenen Sicherheit immer erst die Bedienungsanleitung lesen, bevor die Maschine in Betrieb gesetzt wird. Die Maschine, deren Bedienung und Betriebsgrenzen kennenlernen, sowie deren spezifische Gefahren erkennen.
2. Schutzabdeckungen in betriebsfähigem Zustand halten und nicht abbauen.
3. Elektrisch betriebene Maschinen mit einem Netzanschlussstecker mit Schutzkontakt immer an ein Steckdose mit Schutzkontakt (Erdung) anschliessen. Werden Zwischenstecker ohne Schutzkontakt verwendet, muss der Schutzkontaktanschluss zur Maschine unbedingt hergestellt werden. Die Maschine darf niemals ohne Schutzkontaktanschluss (Erdung) betrieben werden.
4. Lose Spannhebel oder Schlüssel immer von der Maschine entfernen. Ein Verhalten entwickeln, dass immer vor dem Einschalten der Maschine geprüft wird, ob alle losen Bedienelemente entfernt wurden.
5. Arbeitsbereich Hindernisfrei halten. Verstellte Arbeitsbereiche und Arbeitsflächen fordern Unfälle gerade zu heraus.
6. Maschine nicht in gefährvoller Umgebung betreiben. Angetriebene Maschine nicht in feuchten oder nassen Räumen betreiben oder diese dem Regen aussetzen. Arbeitsfläche und Bereich immer gut beleuchten.
7. Kinder und Besucher von der Maschine fernhalten. Kinder und Besucher immer in sicherem Abstand zum Arbeitsbereich halten.
8. Die Werkstatt oder den Arbeitsraum vor unbefugtem Betreten absichern. Kindersicherungen in Form von verschliessbaren Riegeln, abschliessbaren Hauptschaltern etc. anbringen.
9. Maschine nicht überlasten. Die Arbeitsleistung der Maschine wird besser und der Betrieb sicherer, wenn diese in den Leistungsbereichen betrieben wird, für welche sie ausgelegt ist.
10. Anbaugeräte nicht für Arbeiten einsetzen, für welche sie nicht ausgelegt sind.



2010.09

Sicherheitsvorschriften

TBS-150

11. Richtige Arbeitskleidung tragen; lose Kleidung, Handschuhe, Halstücher, Ringe, Hals- oder Handketten oder anderen Schmuck vermeiden. Diese könnten sich in sich bewegenden Maschinenteilen verfangen. Schuhe mit rutschfesten Sohlen tragen. Eine Kopfbedeckung tragen, die lange Haare vollständig abdeckt.
12. Immer eine Schutzbrille tragen. Hier gemäss den Unfallverhütungsvorschriften verfahren. Ebenso eine Staubmaske bei Arbeiten mit Staubauffang tragen.
13. Maschine immer in einwandfreiem Zustand halten. Die Betriebsanweisung für die Reinigung, das Schmieren und den Wechsel von Anbaugeräten beachten.
14. Maschine immer vom Netz trennen, bevor Wartungsarbeiten oder der Wechsel von Maschinenteilen, wie Schleifband, Schleifblatt etc. erfolgen.
15. Nur das empfohlene Zubehör verwenden. Dazu die Anweisungen in der Bedienungsanleitung beachten. Die Verwendung von ungeeignetem Zubehör birgt Unfallgefahren in sich.
16. Schadhafte Maschinenteile prüfen. Beschädigte Schutzvorrichtungen oder andere Teile sollten vor dem weiteren Betrieb einwandfrei repariert oder ausgetauscht werden.
17. Maschine nie während des Betriebs verlassen. Immer die Netzversorgung abschalten. Maschine erst verlassen, wenn diese vollständig zum Stillstand gekommen ist.
18. Maschine nie unter Einfluss von Alkohol, Medikamenten oder Drogen bedienen.
19. Sicherstellen, dass die Maschine von der Netzversorgung getrennt ist, bevor Arbeiten an der elektrischen Anlage, am Antriebsmotor etc. erfolgen.

Transport der Maschine

1. Die Maschine wiegt 18 kg.
2. Für den Transport geeignete Transportmittel verwenden.

ELEKTRISCHE ANLAGE

Das Elektroschema enthält die notwendigen Angaben für den korrekten Anschluss Ihrer Maschine ans Netz. Wird der Netzanschluss (Stecker) geändert, muss dies von einem Fachmann ausgeführt werden.

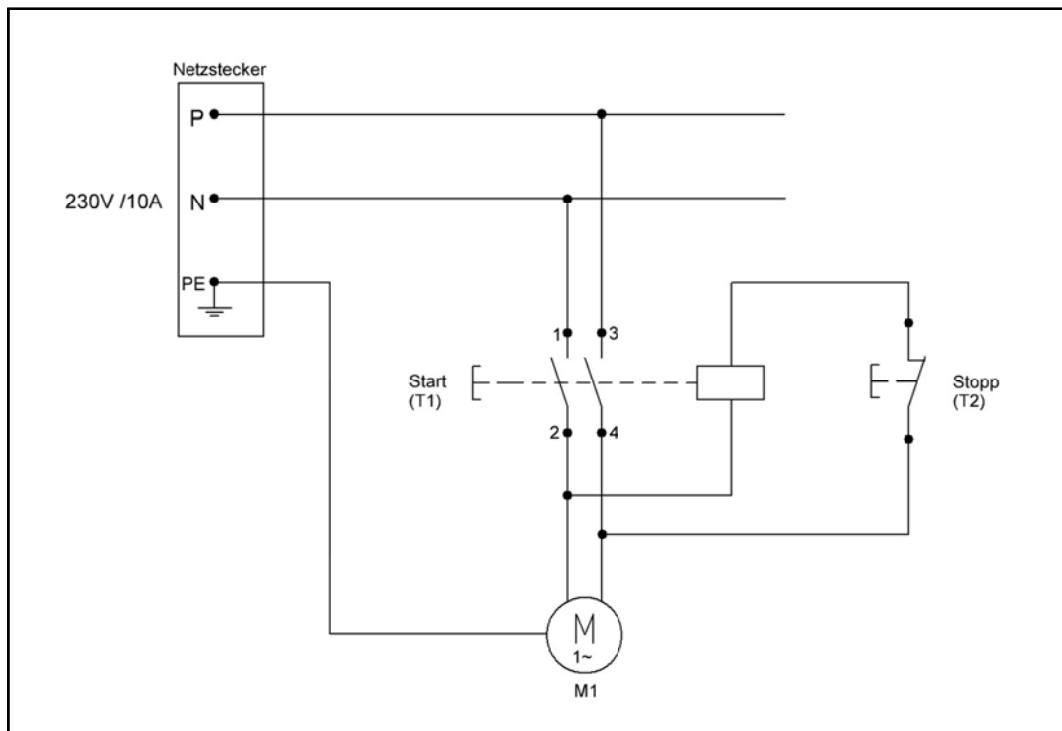


2010.09

Technische Daten

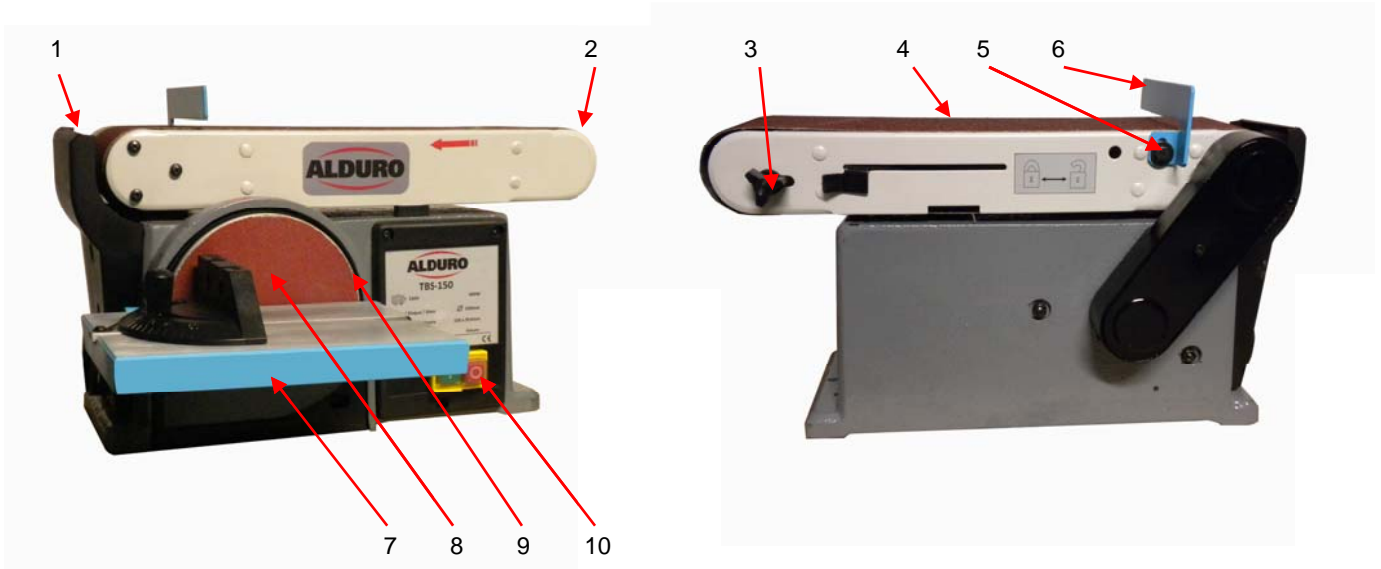
TBS-150

| | |
|-------------------|-----------------------------|
| Tellerdurchmesser | 150 mm |
| Tischgrösse | 160 x 226 mm |
| Tischneigung | 45° |
| Bandneigung | 90° |
| Bandabmessung | 100 x 914 mm |
| Tellerdrehzahl | 1400 U/min |
| Motor | 0.4 kW / 230 V / 1400 U/min |
| Gewicht (netto) | 16,8 kg |



Stückliste Steuerung TBS-150 Composants électriques

| Abkürzung Abréviation | Bezeichnung Fonction | Daten Caractéristiques | Stk. Qté | Infos Remarques |
|--------------------------|--------------------------------------|---------------------------|-------------|--------------------|
| T1 | Start Taste Interrupteur „Départ“ | | 1 | |
| T2 | Stopp Taste Interrupteur „Arrêt“ | | 1 | |
| M1 | Motor Moteur | | 1 | |
| PE | Erdung Mise à terre | | 1 | |
| Netzkabel | Cable | | 1 | |



- 1. Inbusschraube Tischneigung
- 2. Gegenrolle Schleifbandführung
- 3. Knopf Bandjustierung
- 4. Schleifband
- 5. Anschlagsschraube
- 6. Anschlagtisch

- 7. Auflagetisch
- 8. Schleifscheibe
- 9. Schleifteller
- 10. Schalter (Start / Stopp)

Schalterbedienung

starten der Maschine

stoppen der Maschine



Mit der Teller /-Bandschleifmaschine TBS-150 steht ein universelles Bearbeitungszentrum zur Verfügung, mit dem die vielfältigsten Schleifarbeiten durchgeführt werden können, wofür sonst mehrere Maschinen erforderlich sind. Bei richtiger Bedienung und Wartung sind die sichere Funktion und die hohe Arbeitsgenauigkeit über Jahre hinaus gewährleistet.

Die Maschine darf nur nach eingehendem Studium der Bedienungsanleitung und nur, wenn alle Handgriffe, die zur Bedienung gehören, sicher verstanden und beherrscht werden, in Betrieb gesetzt werden.

Dazu muss die Maschine in ihren einzelnen Funktionen getestet werden, ohne dass dabei die Maschine in Betrieb gesetzt wird.

Besonderes

Die Bauart dieser Maschine erlaubt das Schleifen mit dem Schleifband sowie dem Schleifteller.

Die Maschine ist präzise verarbeitet und setzt erfahrenem Bedienungspersonal durch die einfache Handhabung keine Grenzen in der Anwendung.

Der Maschinenkörper aus gealtertem Grauguss gewährleistet die Beibehaltung der Genauigkeit, die durch die Bearbeitung, wie Schleifen gegeben ist.

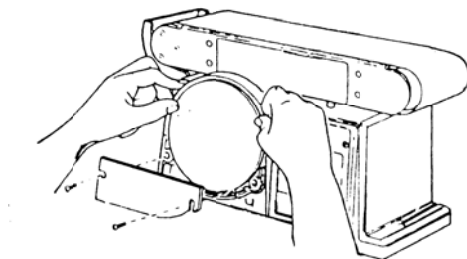
Aufstellen der Maschine

Wenn Sie die Maschine auf einem Tisch befestigen, benutzen Sie die vorgegebenen Befestigungslöcher im Sockel.



Schleifpad montieren

Das Schleifpad (ø 150 mm) mit dem Klettverschluss auf dem Schleifteller so befestigen dass sich dies genau in der Mitte (zentrisch) befindet.



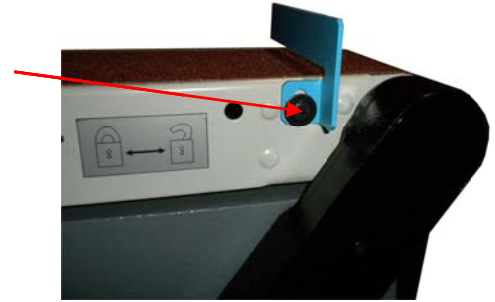
Scheibenschutz montieren

Den Scheibenschutz nach dem Befestigen des Schleifpads wieder anschrauben.



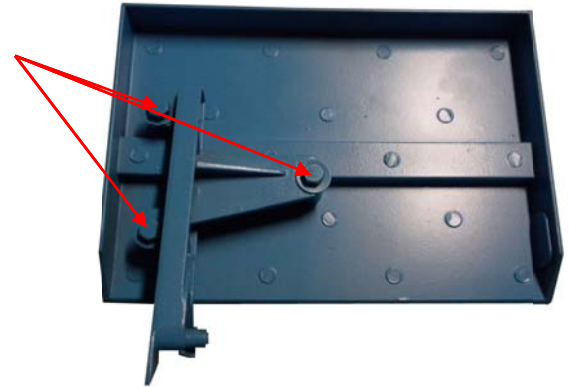
Anschlag (Schleifband) montieren

Den Anschlag mittels der beigelegten Schraube am befestigen.



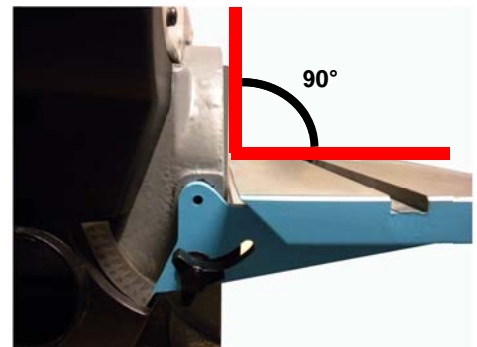
Arbeitstisch (Teller) montieren

Befestigen Sie den Halter unten am Tisch mit den drei Schrauben.



Anschliessend montieren Sie den Tisch mit dem Sterngriff an der Maschine.

Beachten Sie dass der Tisch im rechten Winkel (90°) zum Schleifteller ausgerichtet wird.



Stellen Sie den Abstand vom Tisch zum Schleifteller max. 2 mm ein. Als einfaches Hilfsmittel können Sie einen 1,5 mm Inbusschlüssel verwenden.

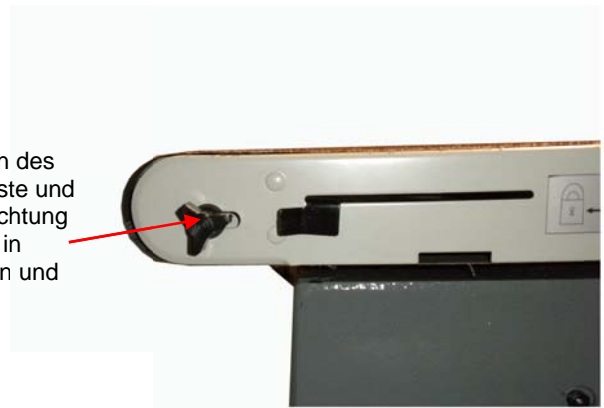


Auswechseln des Schleifbandes

Lösen Sie den Hebel und entfernen Sie das abgenützte Band. Schieben Sie das neue Band auf die Rollen und spannen den Hebel wieder.



Mit dem Justierknopf können Sie nach dem korrekten Spannen des Bandes den korrekten Lauf einstellen. Drücken Sie die Starttaste und sofort wieder die Stoppaste. Beobachten Sie nun in welche Richtung das Band verläuft und korrigieren Sie entsprechend am Knopf in Uhrzeiger- oder Gegenuhrzeigerrichtung. Verstellen Sie nur fein und beobachten das Band.



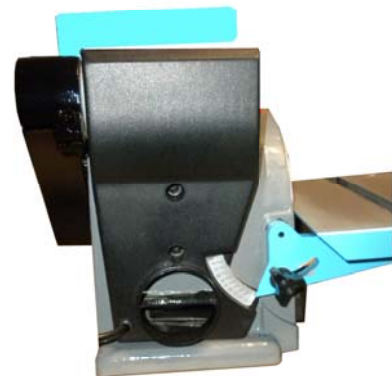
Winkelverstellung Schleifband

lösen Sie die Inbusschraube (A) am Support und stellen das Schleifband auf den gewünschten Winkel ein. Anschliessend ziehen Sie die Inbusschraube wieder fest.



Staubabsaugvorrichtung

Am Anschluss (B) können Sie zur Staubentfernung einen geeigneten Staubsauger oder eine zentrale Staubabsaugung montieren.



Zu Ihrer Sicherheit halten Sie Ihr Werkstück stets auf der linken Seite des Schleiftellers um ein Vibrieren oder Festklemmen zu verhindern.



Beim arbeiten auf dem Schleifband benutzen Sie den Anschlag

